



كيو جي أي اس

استيراد ملفات أشكال موجودة مقابل إنشاء ملفات أشكال جديدة
(13.02)

William Raynolds

Jared Koller

Aida Ejroushi (Arabic)

بشأن كيو جي أي اس

كيو جي أي اس هو نظام معلومات جغرافية (GIS) مجاني ومفتوح المصدر، أو قاعدة بيانات جغرافية، ومرخص بموجب رخصة جنو العمومية العامة. يعمل QGIS على Linux و Unix و Mac OSX و Windows و Android ويدعم العديد من تنسيقات ووظائف المتجهات والنقطية وقواعد البيانات. يمكن لمستخدمي QGIS عرض المعلومات المكانية والموقعية وتحريرها وتحليلها من خلال مجموعة أدوات البرمجيات المجانية الخاصة بها.

قم بتنزيل QGIS هنا: [/https://qgis.org](https://qgis.org)

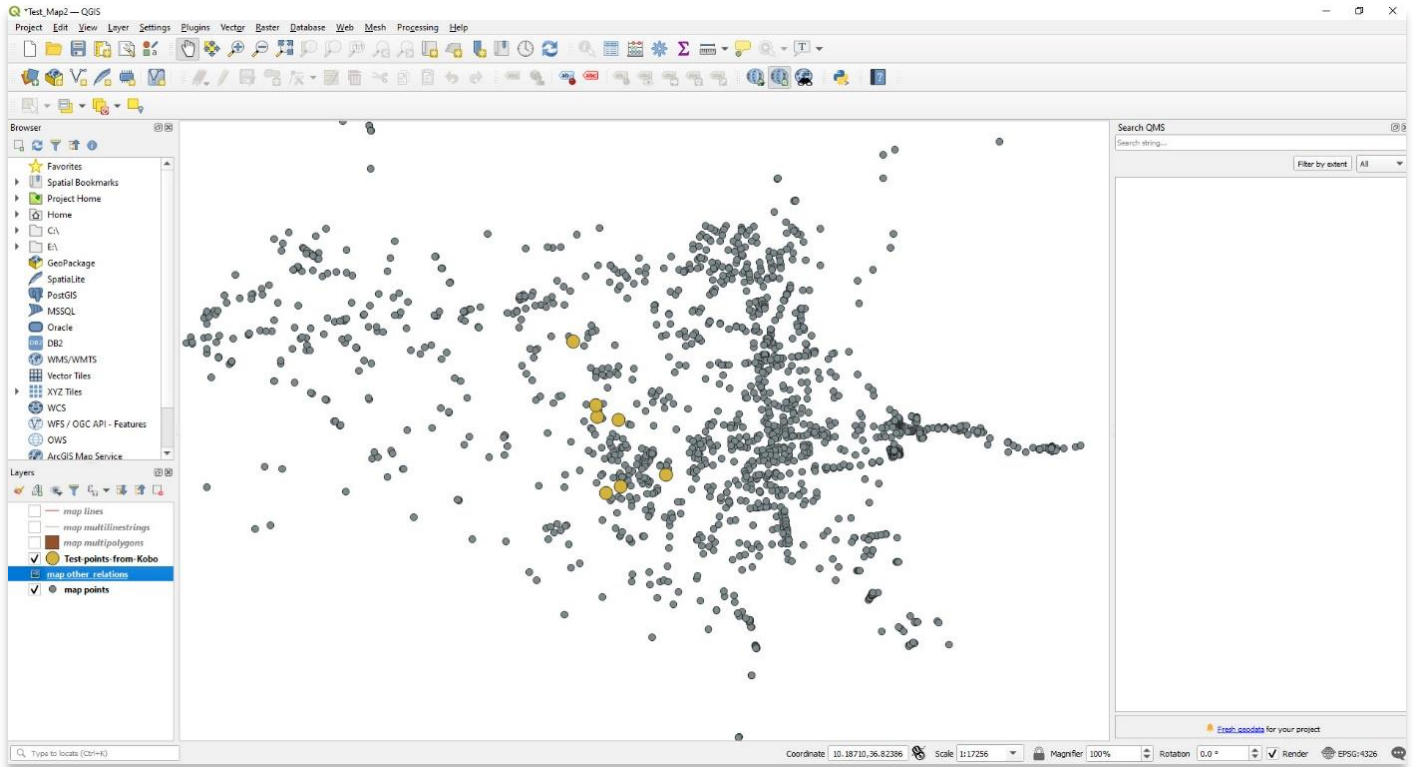
الوثائق: [.https://docs.qgis.org/3.16/ar/docs/index.html](https://docs.qgis.org/3.16/ar/docs/index.html)

سيوفر برنامج ASOR التعليمي (13.02) نظرة عامة حول الاختلافات بين استيراد بيانات ملف الأشكال الخارجية وإنشاء ملفات أشكال جديدة داخل QGIS.

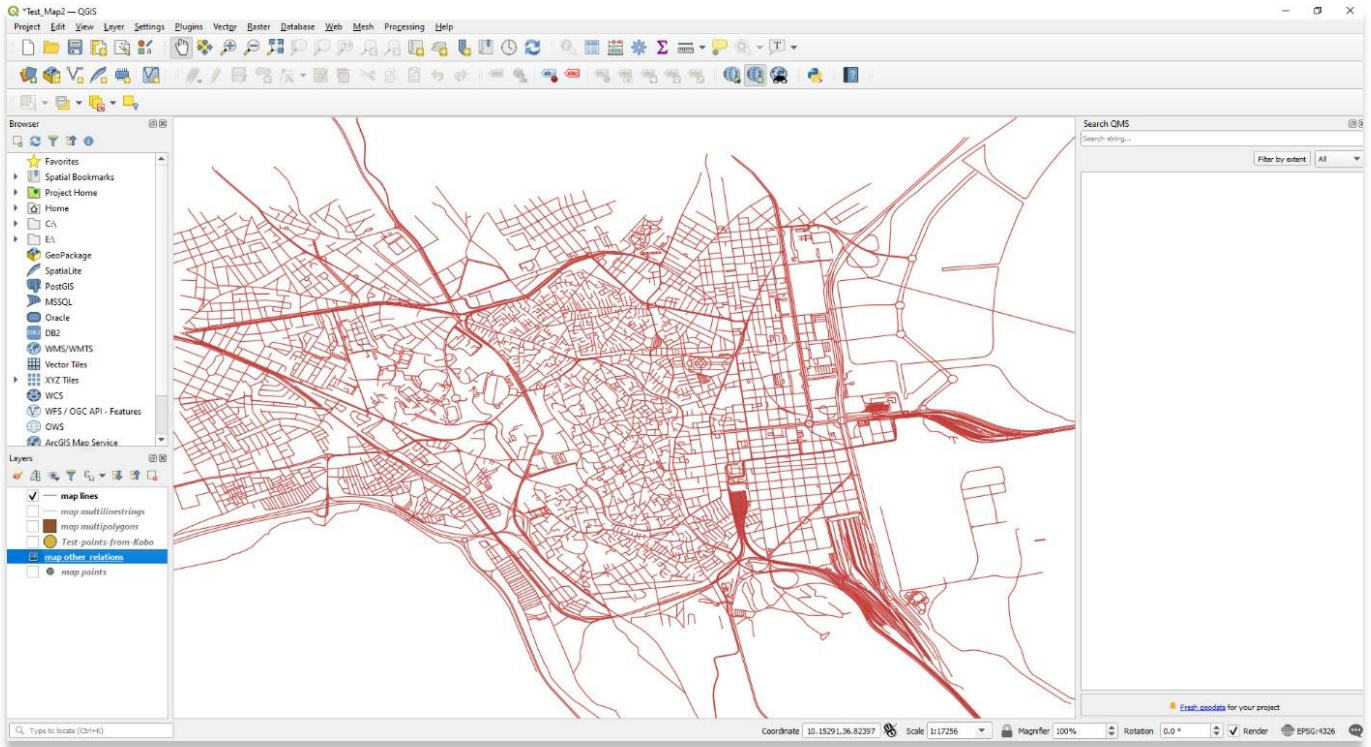
أنواع الأشكال

1. ملفات الأشكال هي بيانات تعتمد على المتجهات، ويمكن دمجها في مشروع نظم المعلومات الجغرافية بثلاث طرق: (1) النقاط، (2) الخطوط، (3) المضلعات:

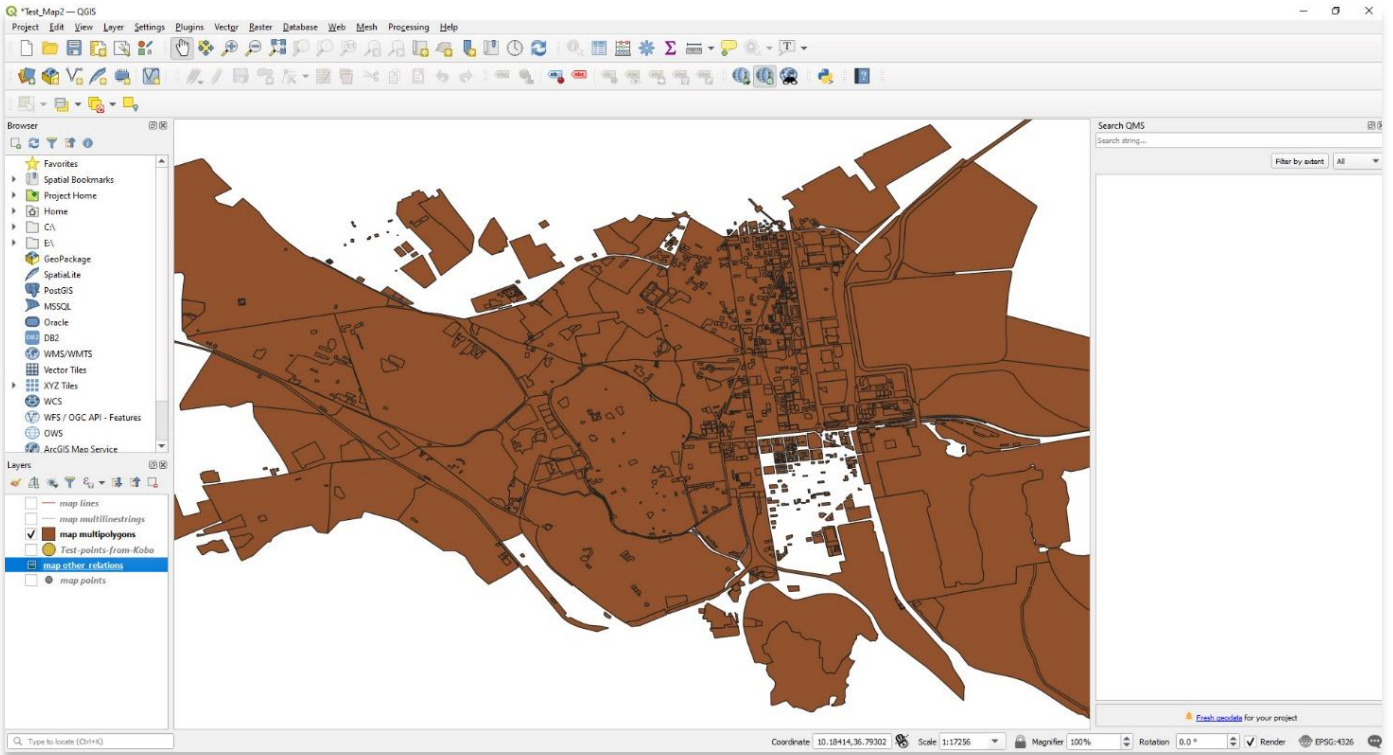
أ. بيانات النقطة - النقاط الموضحة بإحداثيات x و y (خطوط الطول والعرض والشرق والشمال)



ب. بيانات الخط / متعدد الخطوط - تحتوي بيانات الخط على نقاط x و y وخطوط بين النقاط.

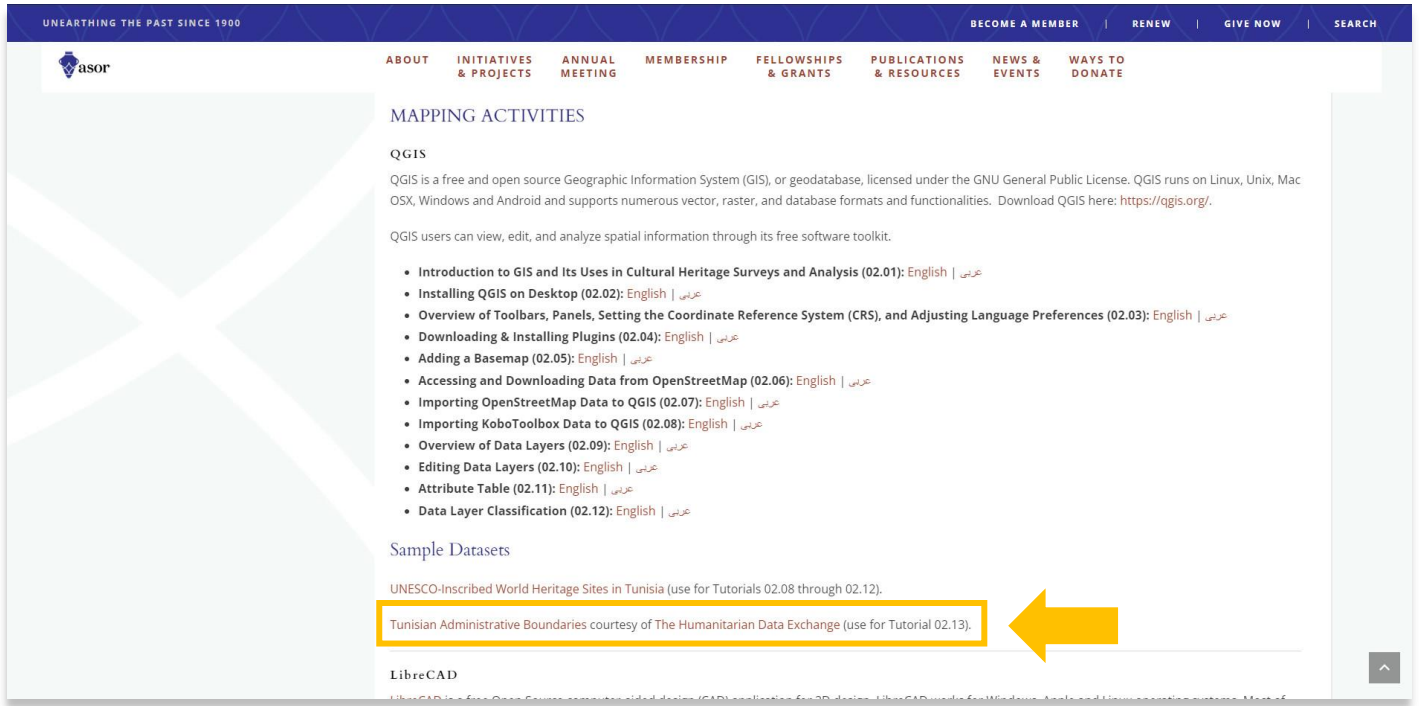


ج. بيانات المضلع - مقاطع الخط المتصلة التي تحيط بالمناطق



استيراد الأشكال الموجودة

2. قم بتنزيل ملف أشكال الحدود الإدارية التونسية (Tunisian Administrative Boundaries) من صفحة الويب التعليمية الخاصة بـ ASOR: <https://www.asor.org/chi/chi-tutorials>.



UNEARTHING THE PAST SINCE 1900

ABOUT INITIATIVES & PROJECTS ANNUAL MEETING MEMBERSHIP FELLOWSHIPS & GRANTS PUBLICATIONS & RESOURCES NEWS & EVENTS WAYS TO DONATE

BECOME A MEMBER | RENEW | GIVE NOW | SEARCH

asor

MAPPING ACTIVITIES

QGIS

QGIS is a free and open source Geographic Information System (GIS), or geodatabase, licensed under the GNU General Public License. QGIS runs on Linux, Unix, Mac OSX, Windows and Android and supports numerous vector, raster, and database formats and functionalities. Download QGIS here: <https://qgis.org/>.

QGIS users can view, edit, and analyze spatial information through its free software toolkit.

- Introduction to GIS and Its Uses in Cultural Heritage Surveys and Analysis (02.01): English | عربي
- Installing QGIS on Desktop (02.02): English | عربي
- Overview of Toolbars, Panels, Setting the Coordinate Reference System (CRS), and Adjusting Language Preferences (02.03): English | عربي
- Downloading & Installing Plugins (02.04): English | عربي
- Adding a Basemap (02.05): English | عربي
- Accessing and Downloading Data from OpenStreetMap (02.06): English | عربي
- Importing OpenStreetMap Data to QGIS (02.07): English | عربي
- Importing KoboToolbox Data to QGIS (02.08): English | عربي
- Overview of Data Layers (02.09): English | عربي
- Editing Data Layers (02.10): English | عربي
- Attribute Table (02.11): English | عربي
- Data Layer Classification (02.12): English | عربي

Sample Datasets

UNESCO-Inscribed World Heritage Sites in Tunisia (use for Tutorials 02.08 through 02.12).

Tunisian Administrative Boundaries courtesy of The Humanitarian Data Exchange (use for Tutorial 02.13).

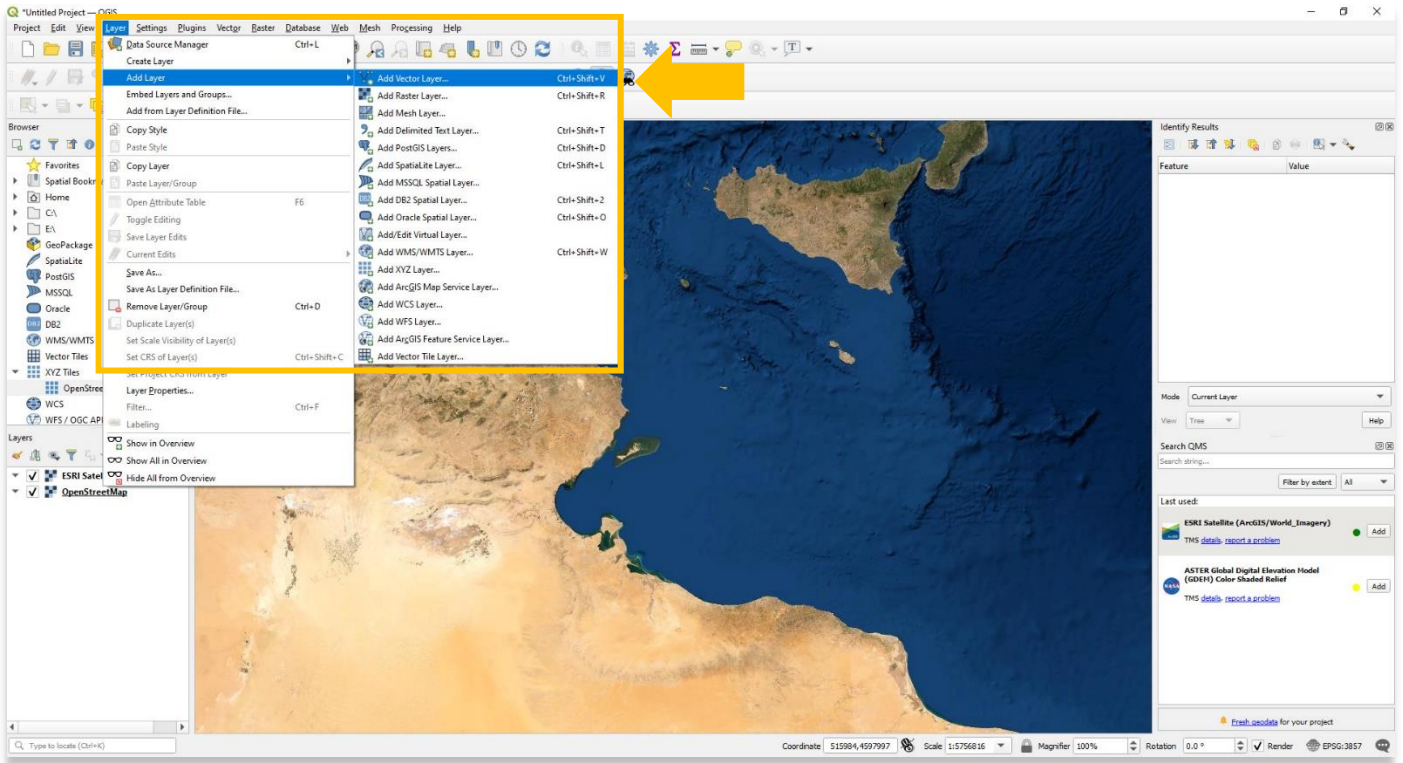
LibreCAD

LibreCAD is a free Open Source computer-aided design (CAD) application for 2D design. LibreCAD runs on Windows, Linux and Linux derivative systems. Most of

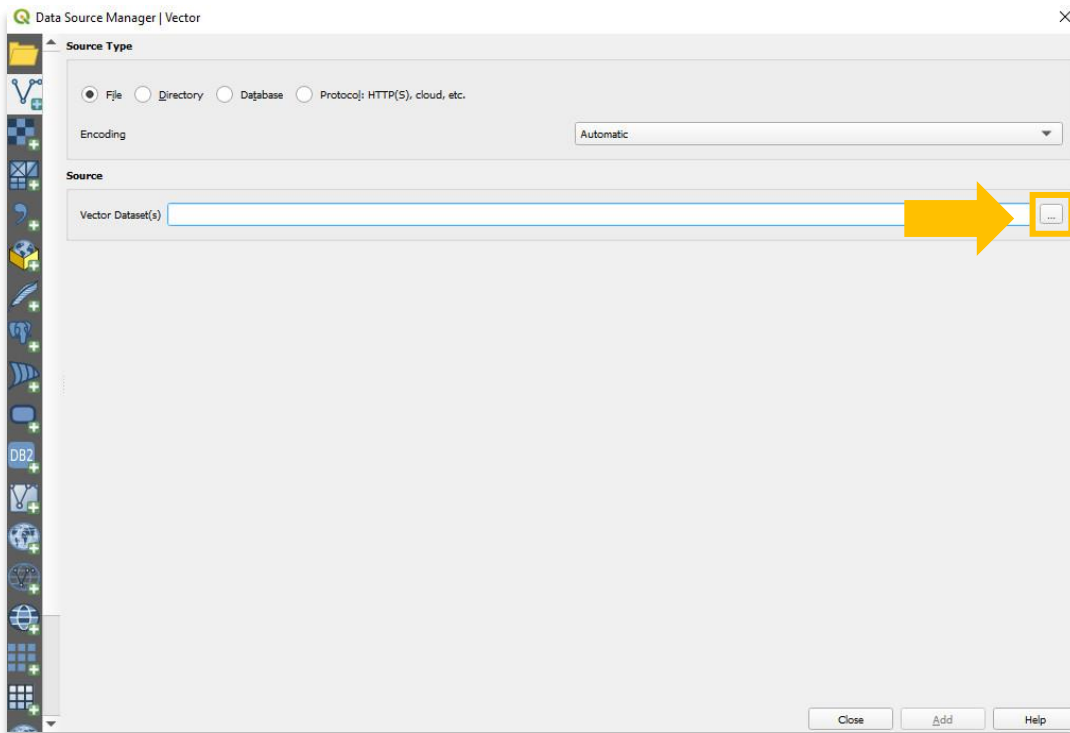
3. قم بفك ضغط هذا الملف وانتقل إلى مجلد مشروع QGIS على جهاز الكمبيوتر الخاص بك. يرجى ملاحظة أن ملف الأشكال في QGIS يتكون من 3 ملفات منفصلة على الأقل على جهاز الكمبيوتر الخاص بك (غالبًا أكثر). عند نقل ملف شكل إلى مجلد جديد على جهاز الكمبيوتر الخاص بك ، تأكد من نقل جميع الملفات المرتبطة معًا ، وإلا فقد لا يتم عرض ملف الشكل في QGIS.

CITATION-AND-USE-geoBoundaries-gbOpen	8/27/2021 9:20 PM	Text Document	5 KB
geoBoundaries-TUN-ADM1.dbf	8/27/2021 9:20 PM	DBF File	2 KB
geoBoundaries-TUN-ADM1.geojson	8/27/2021 9:20 PM	GEOJSON File	1,874 KB
geoBoundaries-TUN-ADM1.prj	8/27/2021 9:20 PM	PRJ File	1 KB
geoBoundaries-TUN-ADM1.shp	8/27/2021 9:20 PM	SHP File	1,285 KB
geoBoundaries-TUN-ADM1.shx	8/27/2021 9:20 PM	SHX File	1 KB
geoBoundaries-TUN-ADM1.topojson	8/27/2021 9:20 PM	TOPOJSON File	529 KB
geoBoundaries-TUN-ADM1_simplified.dbf	8/27/2021 9:20 PM	DBF File	2 KB
geoBoundaries-TUN-ADM1_simplified.geojson	8/27/2021 9:20 PM	GEOJSON File	247 KB
geoBoundaries-TUN-ADM1_simplified.prj	8/27/2021 9:20 PM	PRJ File	1 KB
geoBoundaries-TUN-ADM1_simplified.shp	8/27/2021 9:20 PM	SHP File	169 KB
geoBoundaries-TUN-ADM1_simplified.shx	8/27/2021 9:20 PM	SHX File	1 KB
geoBoundaries-TUN-ADM1_simplified.topojson	8/27/2021 9:20 PM	TOPOJSON File	68 KB
geoBoundaries-TUN-ADM1-metaData	8/27/2021 9:20 PM	JSON Source File	1 KB
geoBoundaries-TUN-ADM1-metaData	8/27/2021 9:20 PM	Text Document	1 KB
geoBoundaries-TUN-ADM1-PREVIEW	8/27/2021 9:20 PM	PNG File	44 KB

4. افتح مشروع QGIS الخاص بك من دروس ASOR التعليمية السابقة. بعد ذلك ، أضف ملف شكل الحدود الإدارية التونسية بواسطة طبقة < إضافة طبقة > إضافة طبقة متجهة.



5. في مدير مصدر البيانات، حدد الزر بثلاث نقاط على يمين مجموعة (مجموعات) بيانات المتجه لإضافة ملف شكل الحدود الإدارية التونسية.

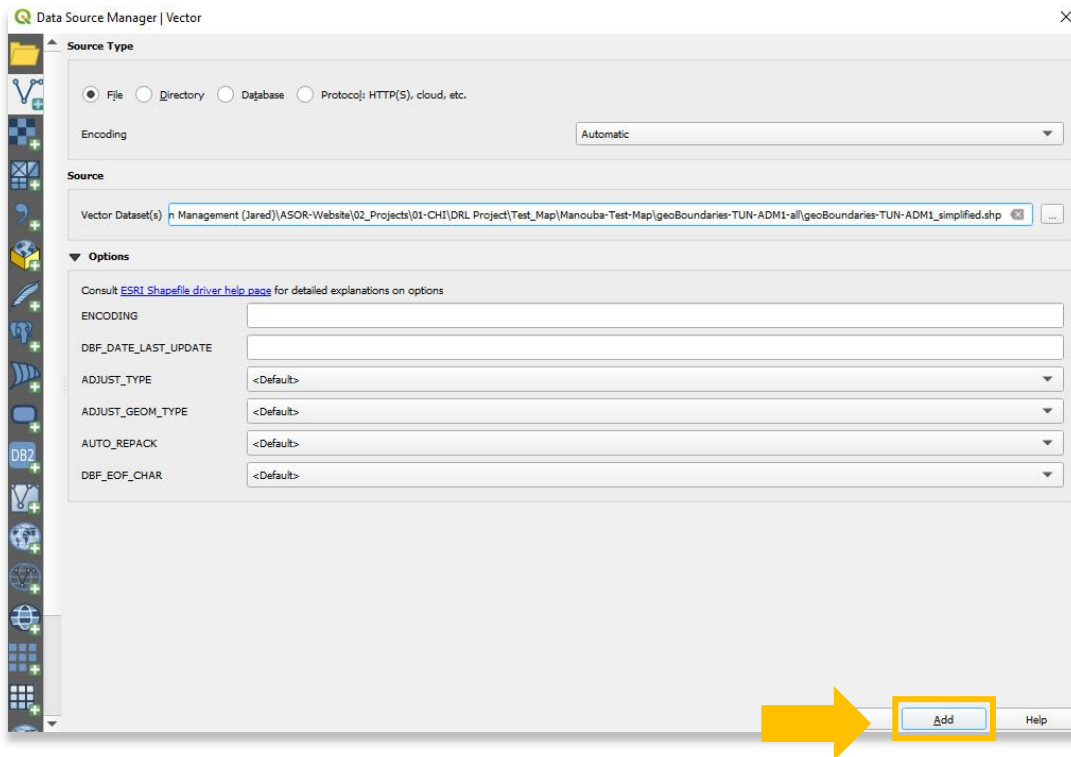


6. في هذا المثال، ما عليك سوى تحديد الملف الذي ينتهي بـ .shp (كما هو موضح أدناه). يوجد في الواقع ملفان لأشكال مخزنة في ملف مضغوط لحدود الإدارة التونسية تم تنزيلهما من موقع ASOR الإلكتروني. اختر الملف "المبسط" لهذا البرنامج التعليمي.

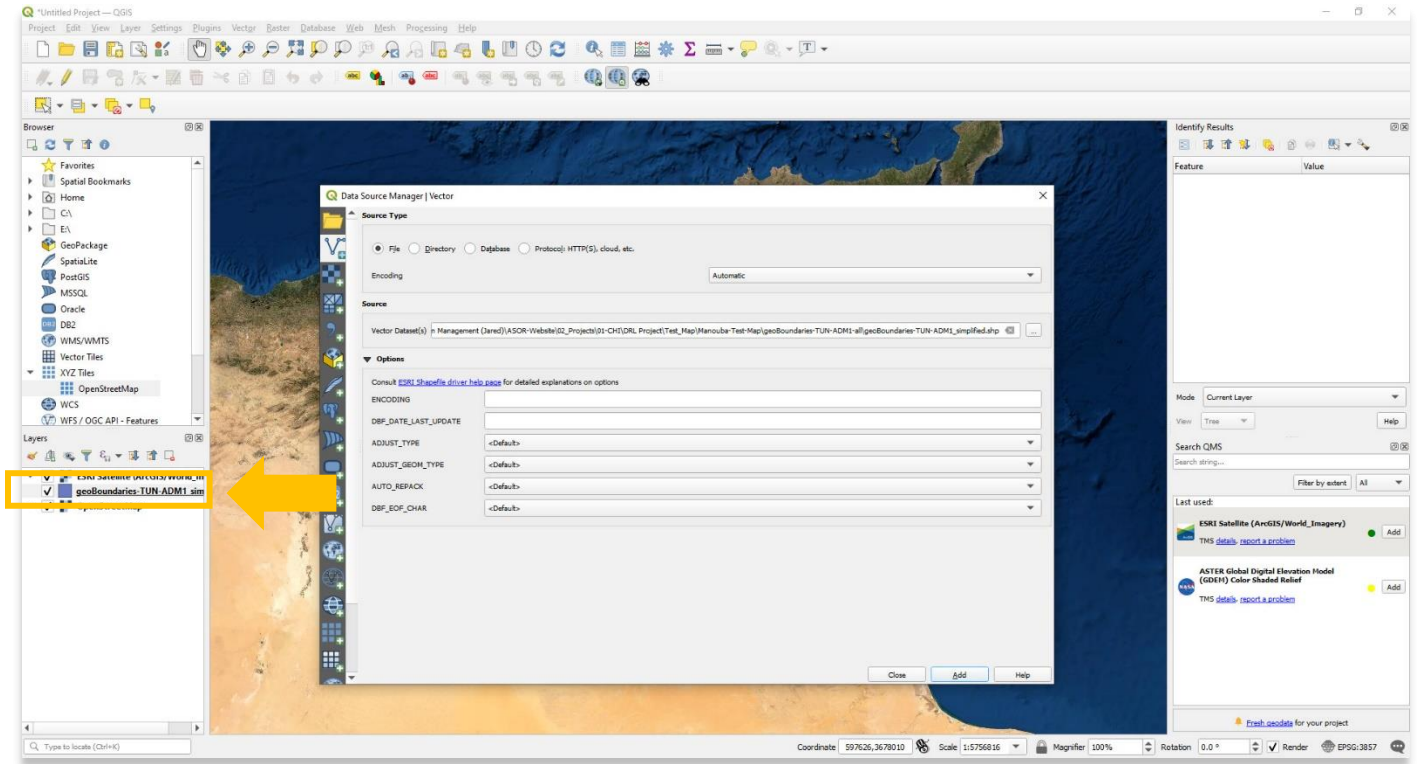
CITATION-AND-USE-geoBoundaries-gbOpen	8/27/2021 9:20 PM	Text Document	5 KB
geoBoundaries-TUN-ADM1.dbf	8/27/2021 9:20 PM	DBF File	2 KB
geoBoundaries-TUN-ADM1.geojson	8/27/2021 9:20 PM	GEOJSON File	1,874 KB
geoBoundaries-TUN-ADM1.prj	8/27/2021 9:20 PM	PRJ File	1 KB
geoBoundaries-TUN-ADM1.shp	8/27/2021 9:20 PM	SHP File	1,285 KB
geoBoundaries-TUN-ADM1.shx	8/27/2021 9:20 PM	SHX File	1 KB
geoBoundaries-TUN-ADM1.topojson	8/27/2021 9:20 PM	TOPOJSON File	529 KB
geoBoundaries-TUN-ADM1_simplified.dbf	8/27/2021 9:20 PM	DBF File	2 KB
geoBoundaries-TUN-ADM1_simplified.geojson	8/27/2021 9:20 PM	GEOJSON File	247 KB
geoBoundaries-TUN-ADM1_simplified.prj	8/27/2021 9:20 PM	PRJ File	1 KB
geoBoundaries-TUN-ADM1_simplified.shp	8/27/2021 9:20 PM	SHP File	169 KB
geoBoundaries-TUN-ADM1_simplified.shx	8/27/2021 9:20 PM	SHX File	1 KB
geoBoundaries-TUN-ADM1_simplified.topojson	8/27/2021 9:20 PM	TOPOJSON File	68 KB
geoBoundaries-TUN-ADM1-metaData	8/27/2021 9:20 PM	JSON Source File	1 KB
geoBoundaries-TUN-ADM1-metaData	8/27/2021 9:20 PM	Text Document	1 KB
geoBoundaries-TUN-ADM1-PREVIEW	8/27/2021 9:20 PM	PNG File	44 KB



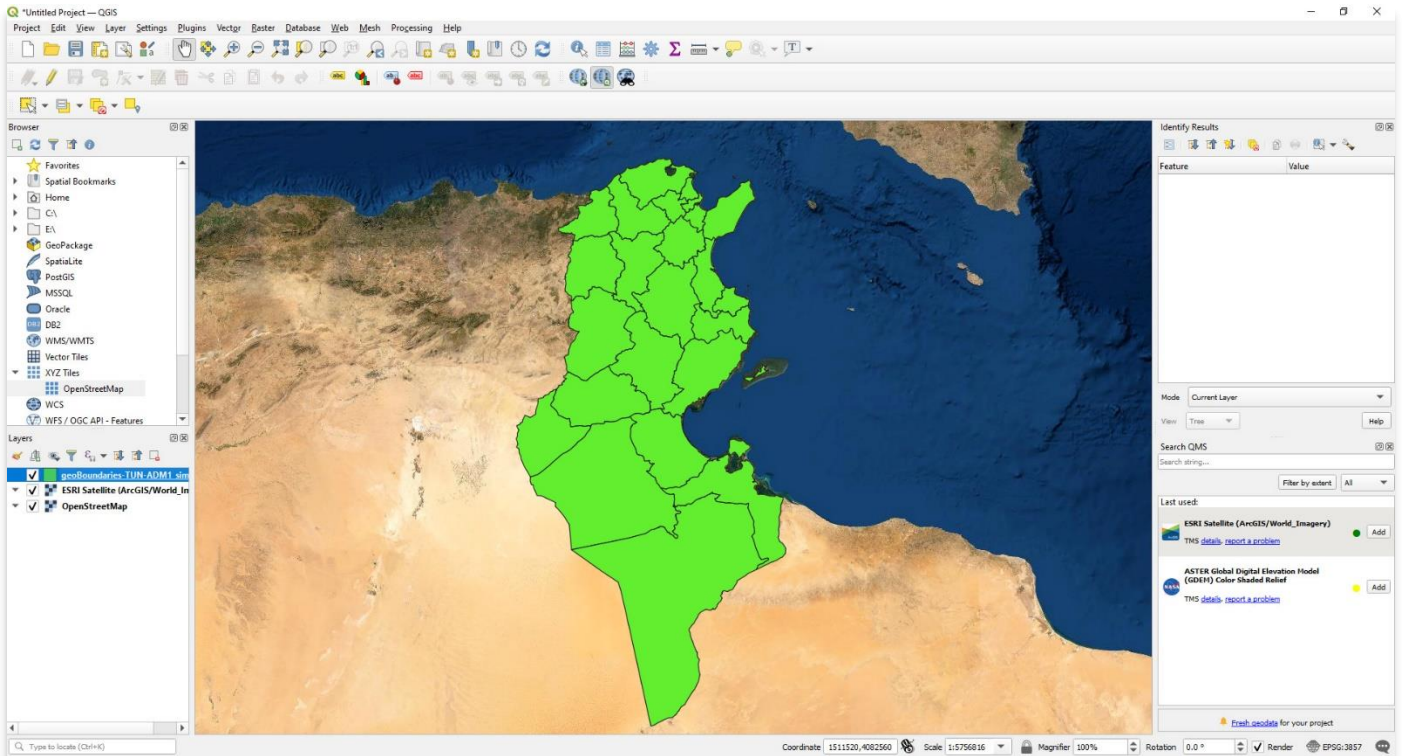
7. حدد إضافة لملف الشكل ليتم عرضه في عارض خريطة QGIS.



8. سترى ملف الأشكال يظهر في لوحة الطبقات. لن يتم إغلاق مدير مصدر البيانات تلقائيًا. حدد الزر "إغلاق" لعرض ملف الشكل الجديد.



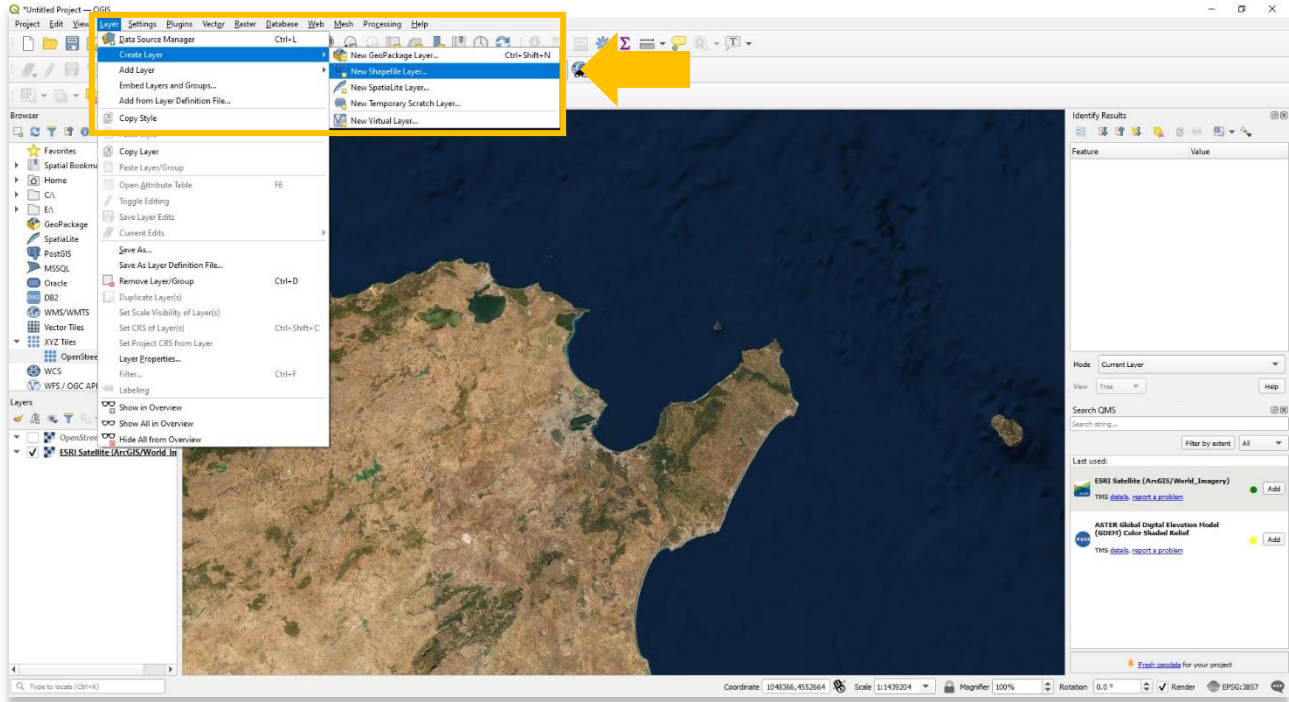
9. قد تحتاج إلى رفع ملف أشكال الحدود الإدارية التونسية في لوحة الطبقات بحيث يكون مرئيًا. يوفر برنامج ASOR التعليمي 10.02 (تحرير طبقات البيانات) خطوات حول كيفية تغيير ترميز الطبقات.



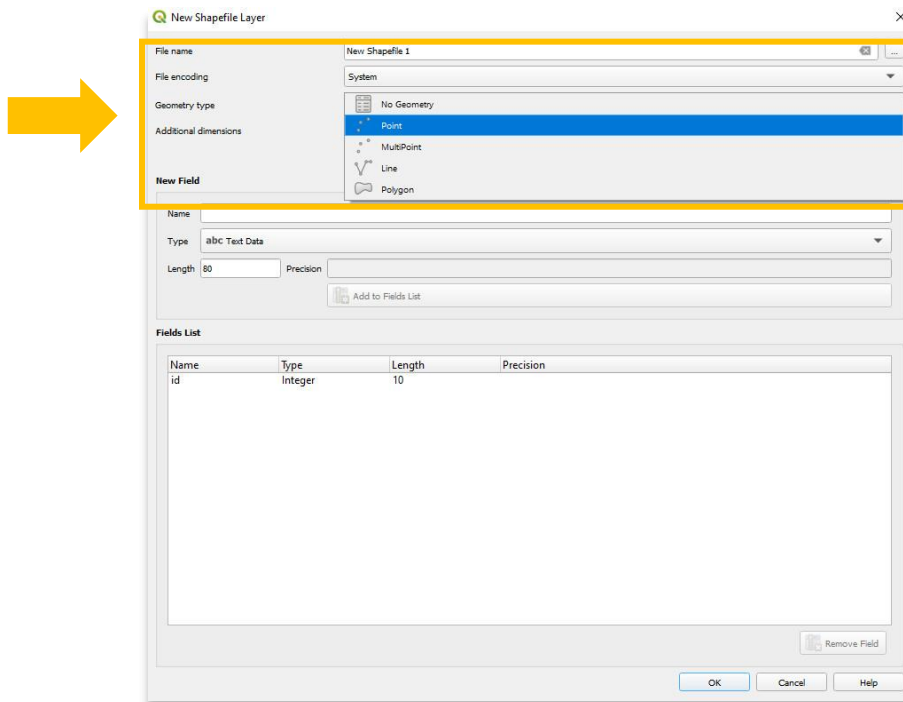
إنشاء أشكال جديدة

10. يسمح QGIS أيضًا للمستخدمين برسم النقاط والخطوط والمضلعات مباشرة على خريطة الأساس. يعتبر سير العمل هذا مفيدًا لتخطيط مناطق المسح مسبقًا باستخدام صور القمر الصناعي.

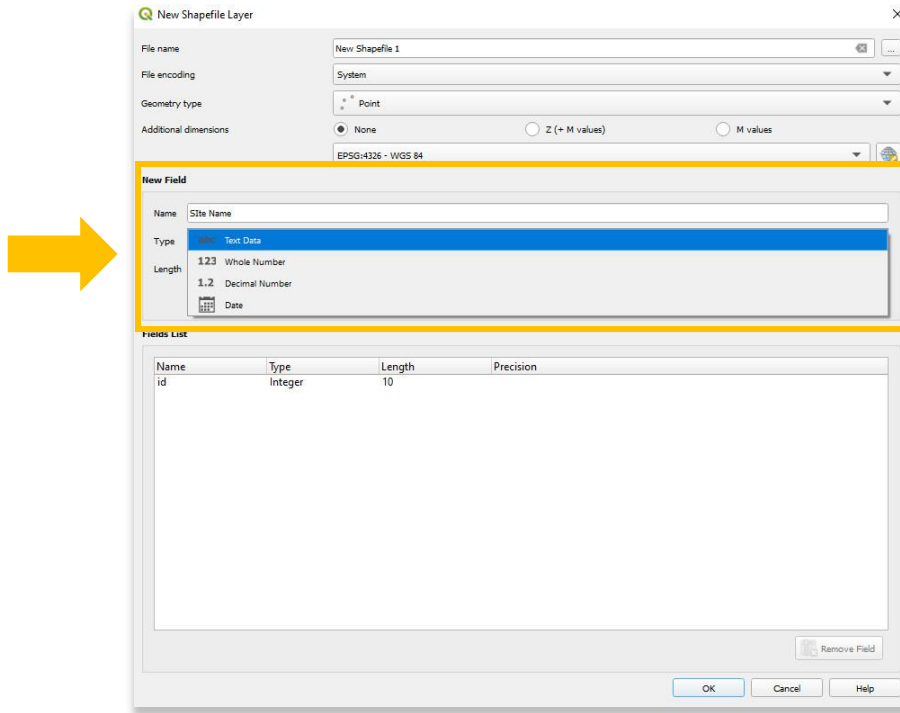
افتح مشروع QGIS جديد وأضف خريطة أساس. بعد ذلك، قم بإنشاء ملف شكل جديد بواسطة Layer > Create Layer > New Shapefile Layer.



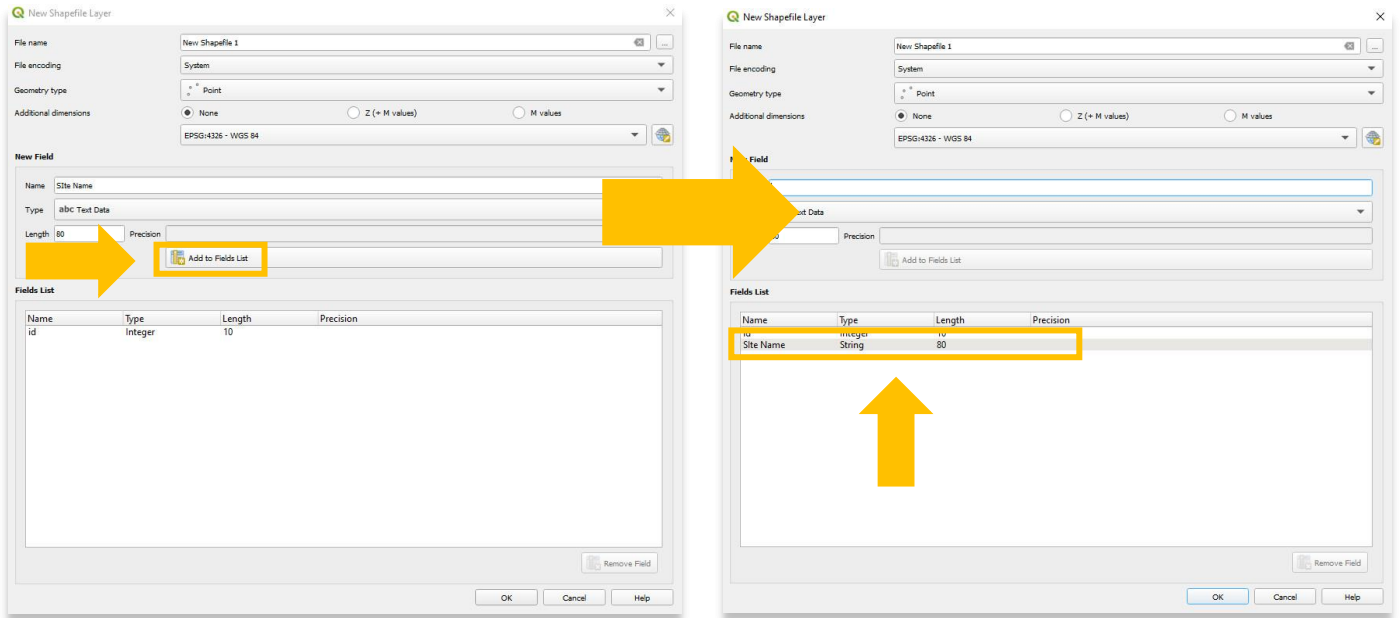
11. في النافذة المنبثقة، اكتب اسم الملف وحدد نوع الهندسة (نقطة ، خط ، مضلع).



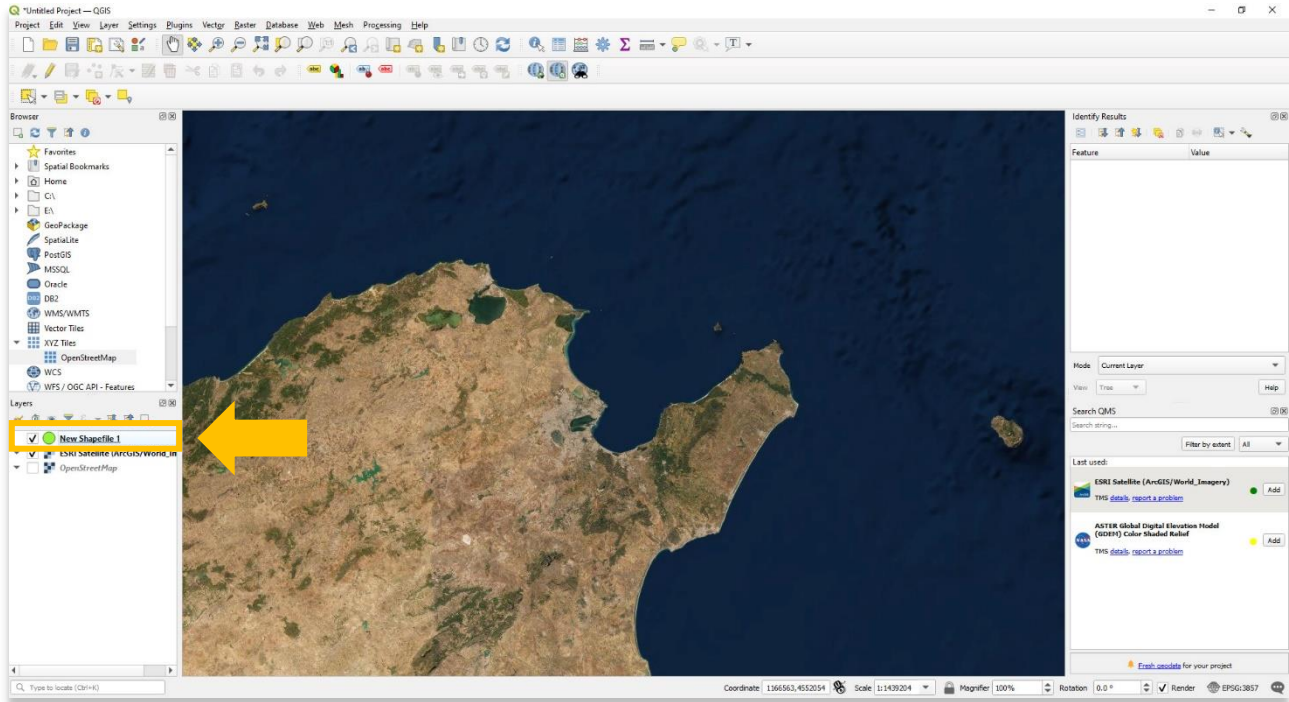
12. بالنسبة لهذا المثال، حدد نقطة. يمكنك بعد ذلك إضافة حقول إلى طبقة ملف الشكل هذه. ستصبح هذه الحقول اعمدة في جدول سمات ملف الشكل الجديد. أنواع القيم (البيانات الوصفية في جدول البيانات) محدودة في شكلها إلى بيانات نصية، وعدد صحيح، ورقم عشري، وتاريخ. اختر بيانات النص.



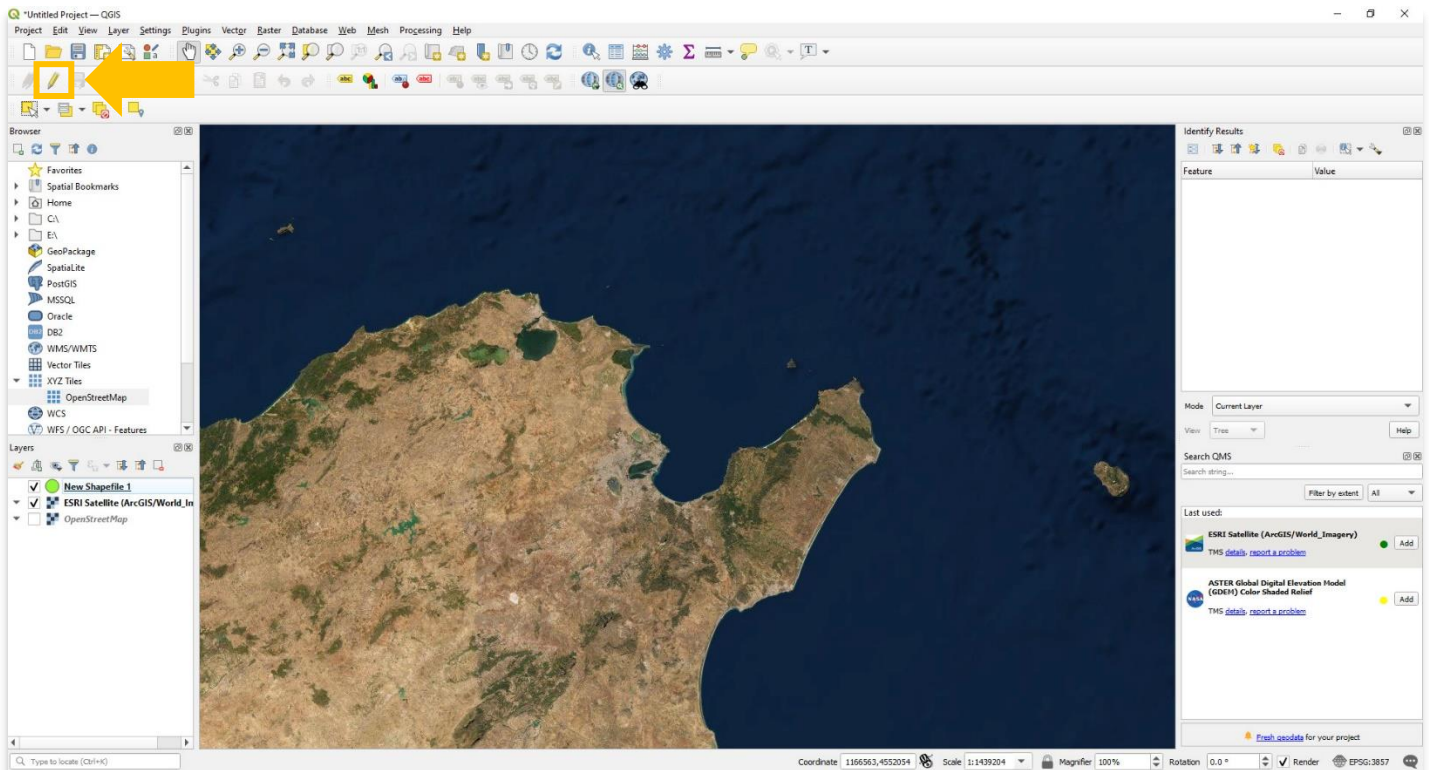
13. حدد الزر "إضافة إلى الحقول". سيظهر هذا العمود الجديد في نافذة قائمة الحقول أدناه. يمكنك إضافة أي عدد تريده من الأعمدة حسب طبيعة مشروعك.



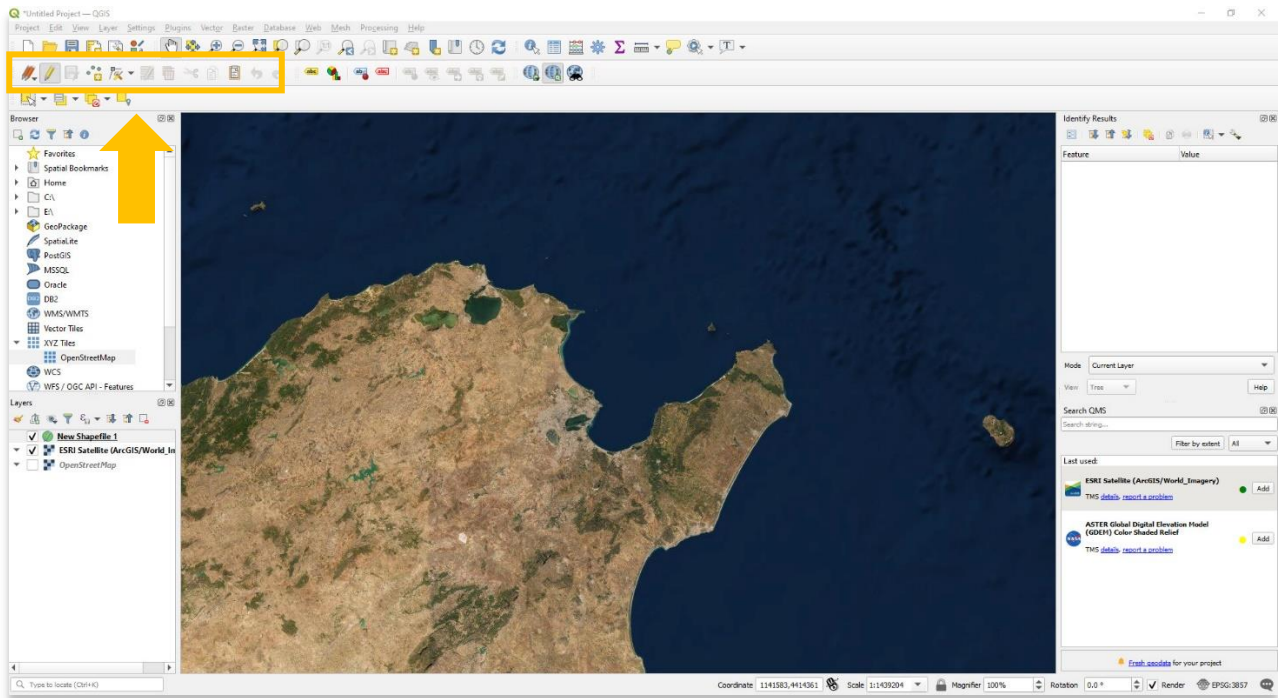
14. بعد إضافة كافة الحقول إلى ملف الأشكال الجديد، حدد "موافق". سيظهر ملف الشكل الجديد الآن في لوحة الطبقات. لن تظهر أي نقاط في نافذة التنقل في الخريطة حتى تقوم برسمها على خريطة الأساس.



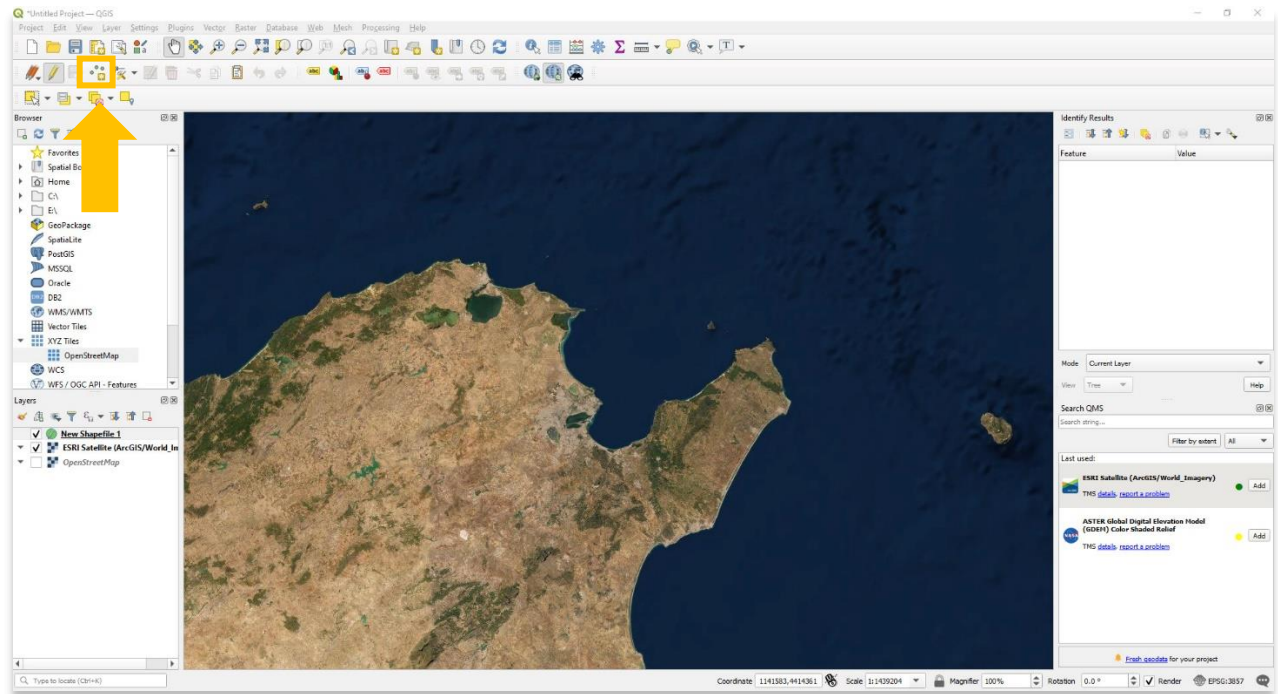
15. لرسم نقطة على الخريطة، حدد New Shapefile 1 layer في Layers Panel ، ثم زر Toggle Editing من أشرطة الأدوات الموضحة في لقطة الشاشة أدناه.



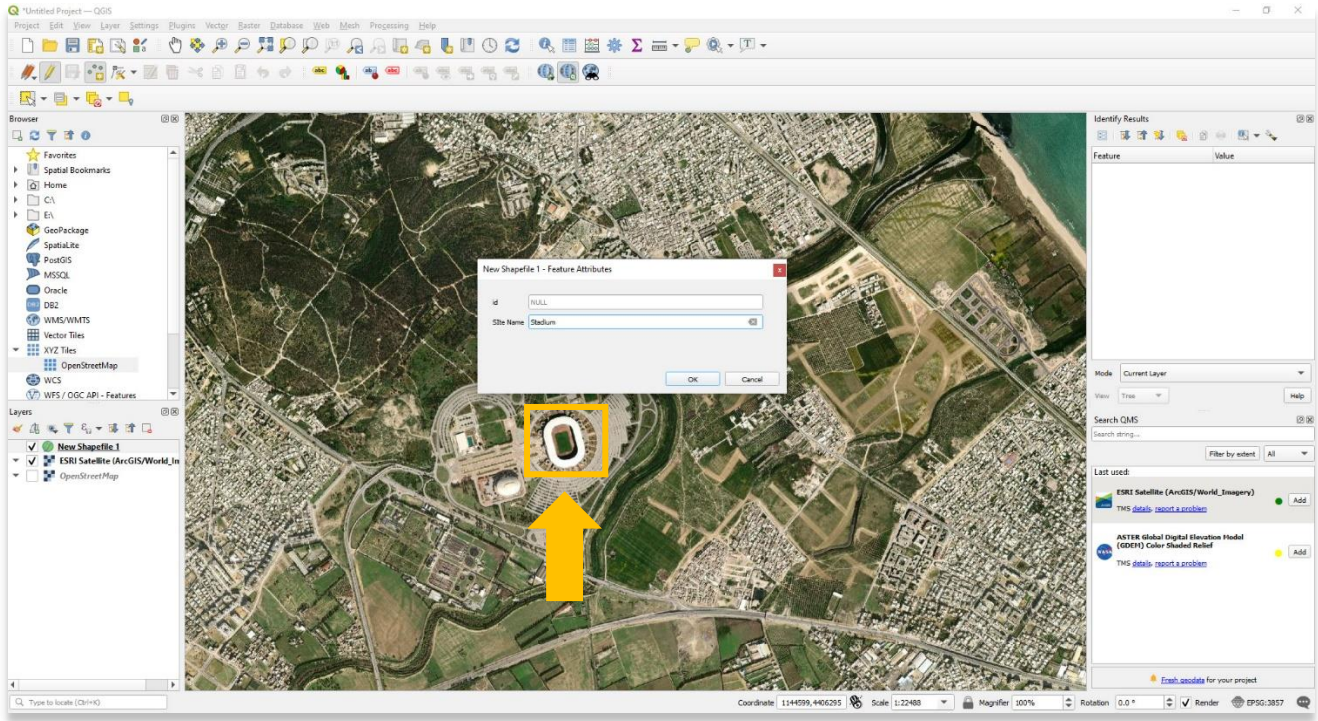
16. تتوفر الآن أدوات إضافية للمستخدمين لرسم نقاط على خريطتك. إذا لم يظهر زر Toggle Edit بين أشرطة الأدوات الموجودة بالقرب من أعلى برنامج QGIS ، فيرجى مراجعة الخطوتين 1 و 2 في درس ASOR التعليمي 02.03 (نظرة عامة على أشرطة الأدوات واللوحات وإعداد نظام الإحداثيات المرجعي (CRS) وضبط اللغة التفضيلات) للحصول على شرح حول كيفية تنشيط أشرطة الأدوات اللازمة لتحرير ملفات أشكال جديدة.



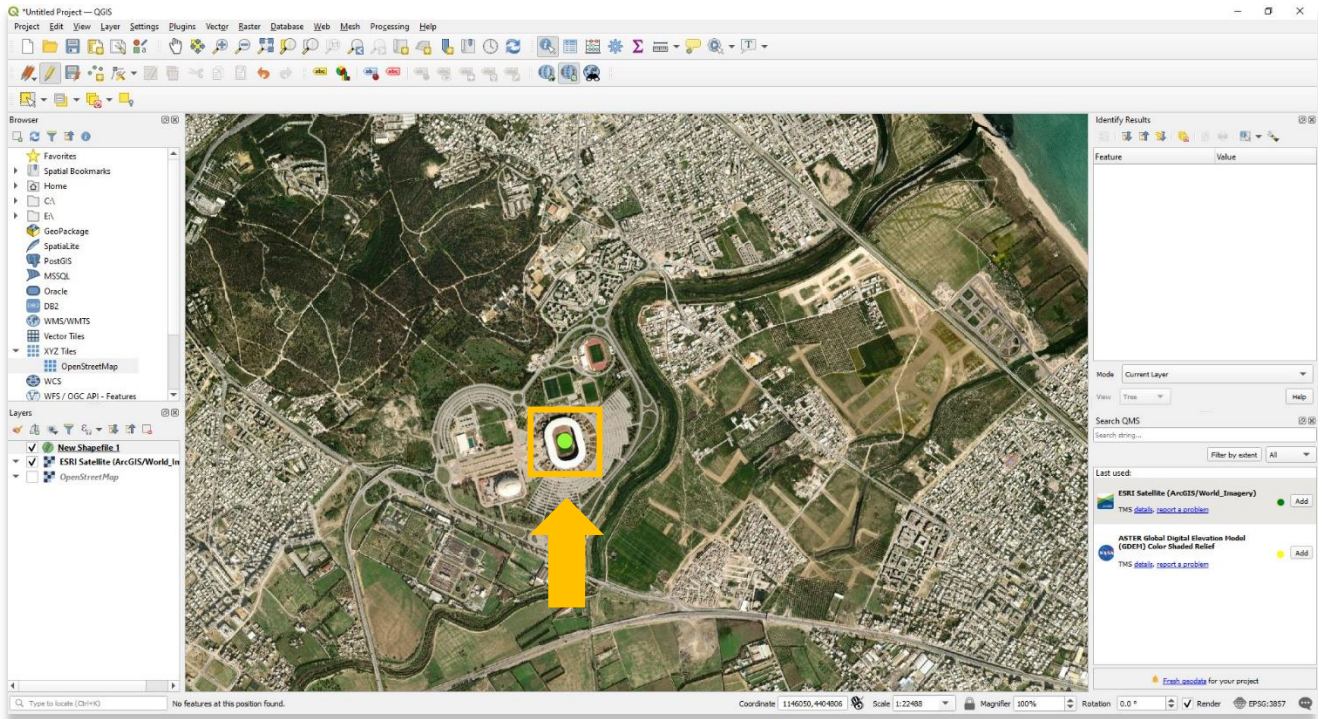
17. حدد زر إضافة نقطة ميزة. سيتغير الماوس ليثبه الهدف.



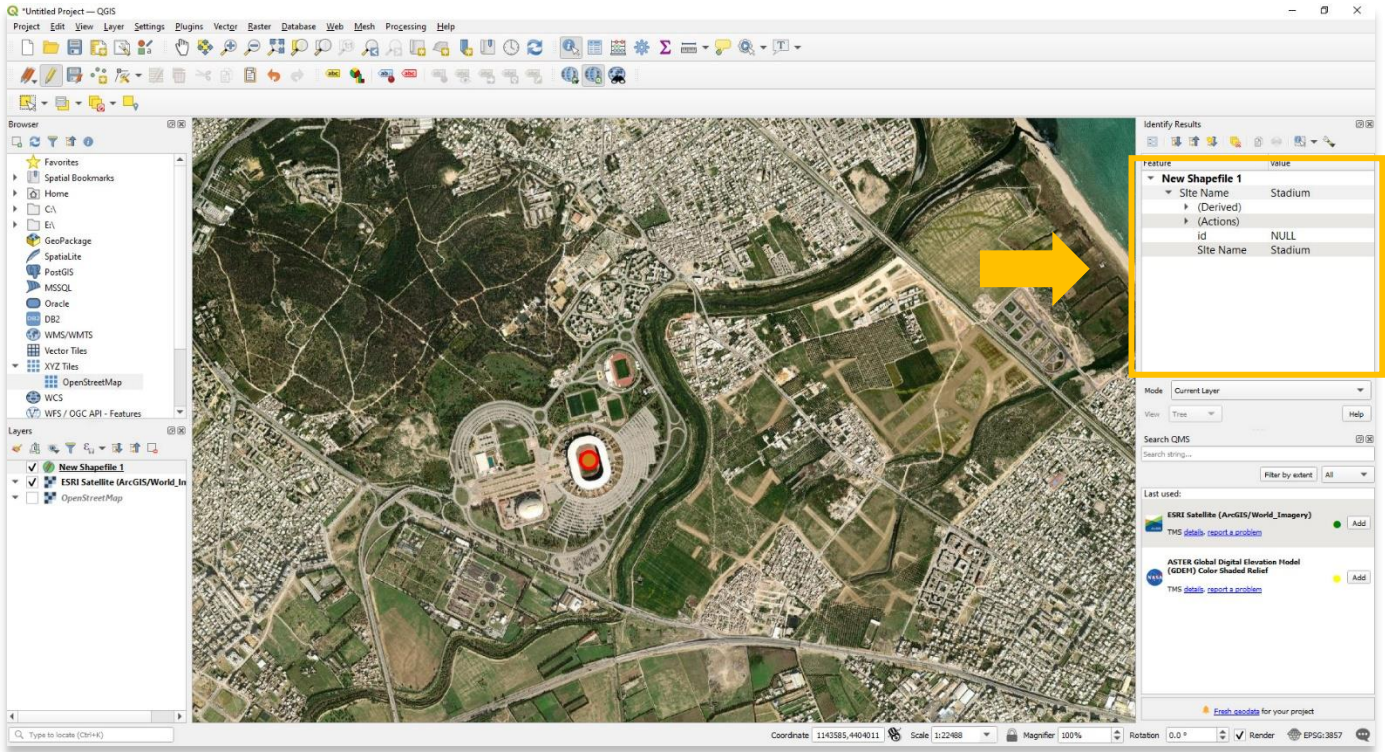
18. انتقل إلى الموقع الذي ترغب في إضافة نقطة إليه، ثم انقر بزر الماوس الأيسر. ستظهر نافذة منبثقة سمات مميزة. يمكنك ملء المعلومات الخاصة بكل حقل قمت بإنشائه في الخطوتين 12 و 13 من هذا الدرس التعليمي. حدد "موافق" عند الانتهاء من إدخال معلومات السمة.



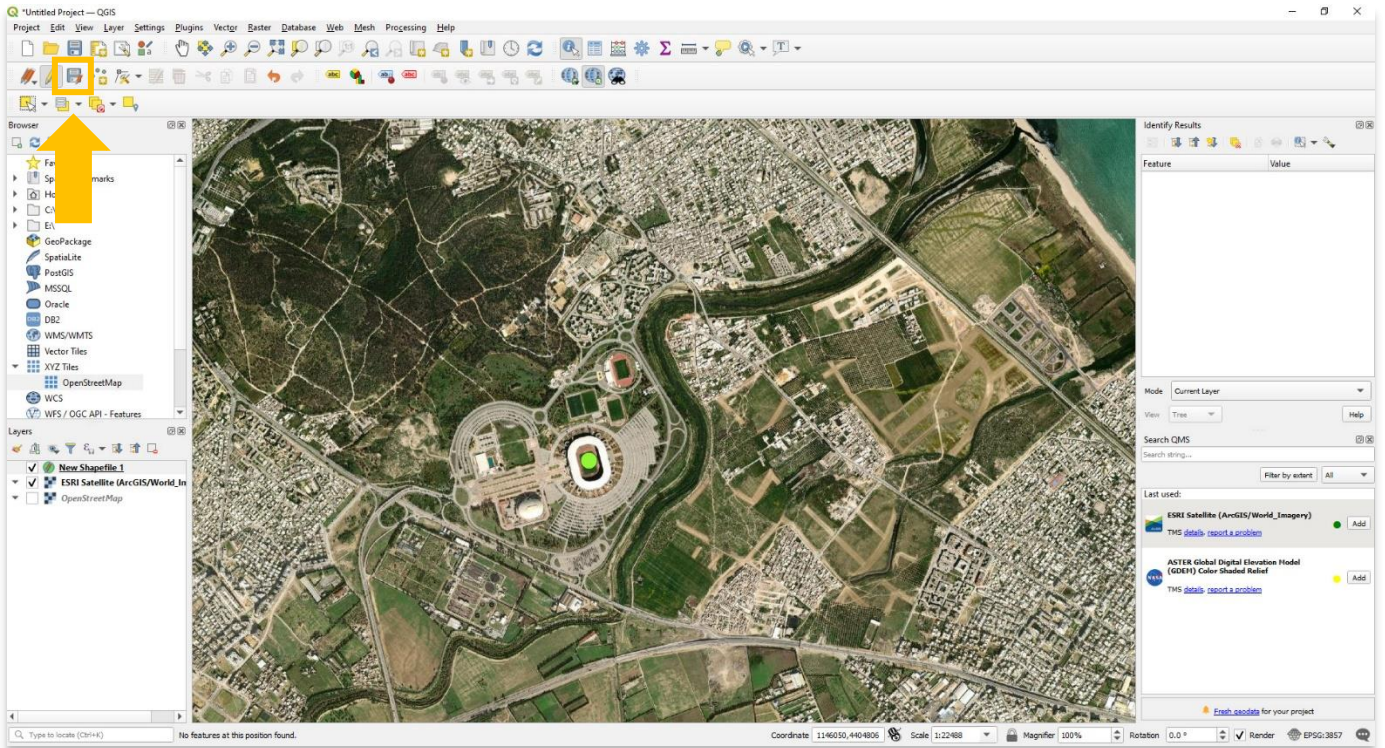
19. تظهر النقطة الجديدة الآن على خريطتك. يمكنك الاستمرار في إضافة النقاط بتكرار الخطوة 18 من هذا البرنامج التعليمي.



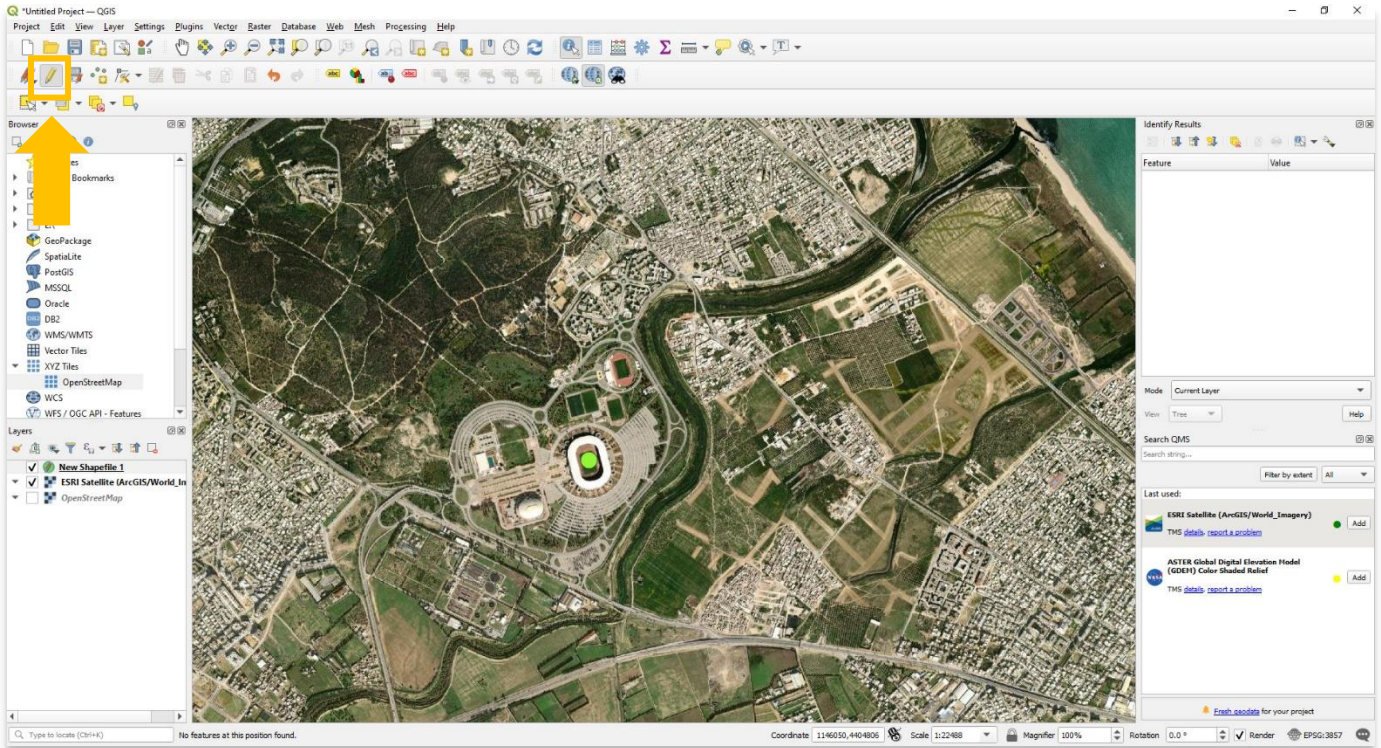
20. استخدم زر تحديد الميزات لعرض جدول البيانات لملف الشكل الجديد.



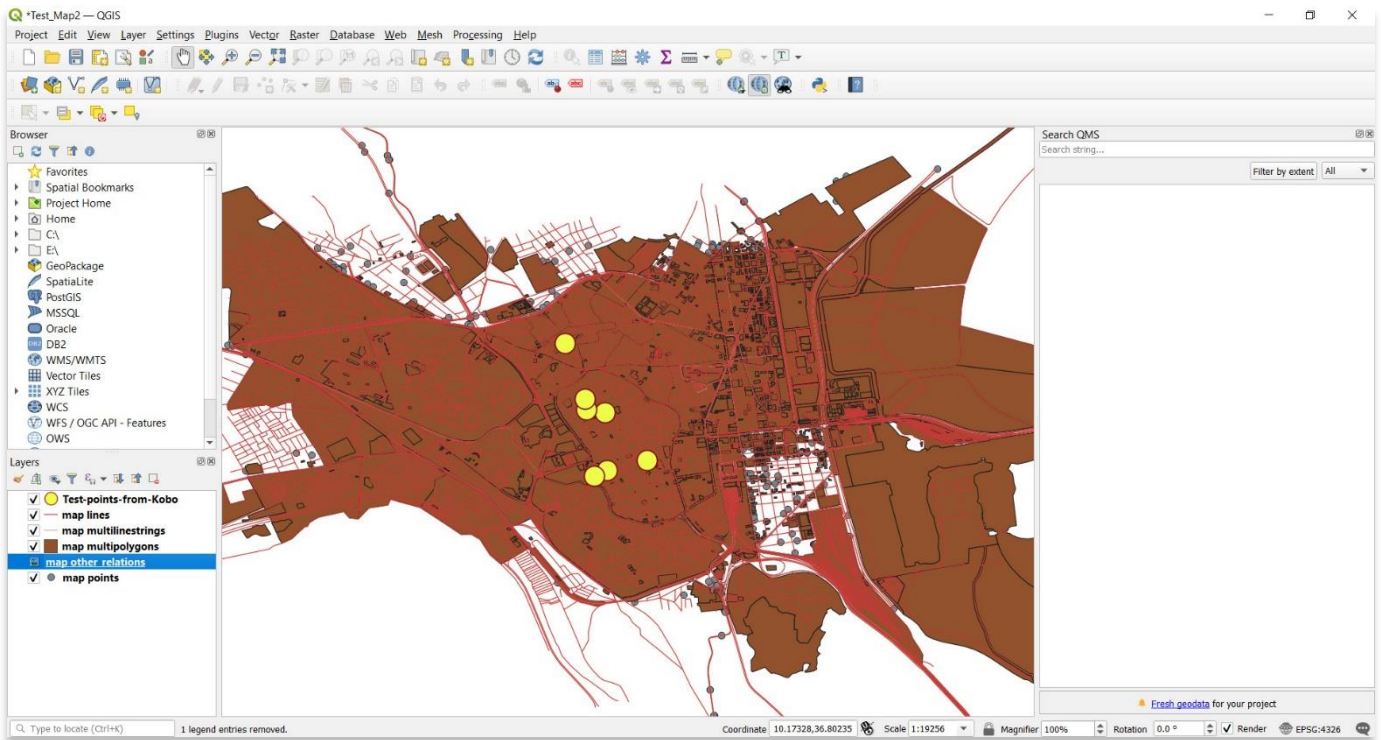
21. تظهر النقطة الجديدة الآن على خريطتك. بمجرد الانتهاء من إضافة نقاط جديدة، اختر زر Save Layer Edits.



22. أخيرًا حدد الزر Toggle Edits مرة أخرى لإيقاف تحرير طبقة Shapefile 1 الجديدة.



23. يمكنك إنشاء المزيد من ملفات الأشكال بتكرار الخطوات من 10 إلى 22 من هذا الدرس التعليمي، بما في ذلك إضافة الخطوط والمضلعات إلى خريطةك.



لمزيد من المعلومات التفصيلية حول أي شيء في هذا الدرس التعليمي، يرجى زيارة وثائق QGIS:

<https://docs.qgis.org/3.16/en/docs/index.html>



asor

CULTURAL HERITAGE INITIATIVES

شاهد جميع برامج

التعليمية مجاناً ASOR

asor.org/chi/chi-tutorials-ar